

2021  
-  
2035

# 盘龙区松华街道国土空间规划

草案公示



注：该成果为草案公示版，最终以审批成果为准。

## 前言

松华街道地处昆明市盘龙区北部，与昆明市中心城区距离较近，东临官渡区大板桥街道、南毗双龙、龙泉、茨坝街道，西接五华区西翥街道，北与阿子营、滇源街道交界，位于松华坝城市饮用水保护区内，是区域重要的绿色生态农业发展区和生态保护区。

为贯彻落实国家、省、市、区关于建立国土空间规划体系并监督实施的重大决策部署，盘龙区自然资源局会同松华街道办事处组织编制《盘龙区松华街道国土空间规划（2021-2035年）》（以下简称《规划》）。

《规划》以习近平新时代中国特色社会主义思想为指导，全面贯彻党的二十大和二十届二中、三中全会精神，深入贯彻落实习近平总书记考察云南重要讲话和指示批示精神。《规划》是为实现第二个百年奋斗目标制定的空间发展蓝图和战略部署，是促进高质量发展、高品质生活和高效能治理的空间政策，是阿子营街道国土空间保护、开发、利用、修复的行动纲领。

《规划》响应落实上位国土空间总体规划及专项规划的传导，并对街道辖区和中心镇区国土空间的保护、开发、利用作出具体安排，是编制详细规划的基础，为实施国土空间用途管制提供基本依据。

# 目录

## CONTEXT

01

规划总则

02

明确空间发展战略目标

03

优化国土空间总体布局

04

强化资源保护与利用

05

统筹引导镇村发展新体系

06

完善基础设施配套

07

打造土地综合整治新模式

08

完善中心镇区规划

09

构建规划传导与实施机制

# 01

## 规划总则

1.1 规划目的

1.2 规划原则

1.3 规划期限

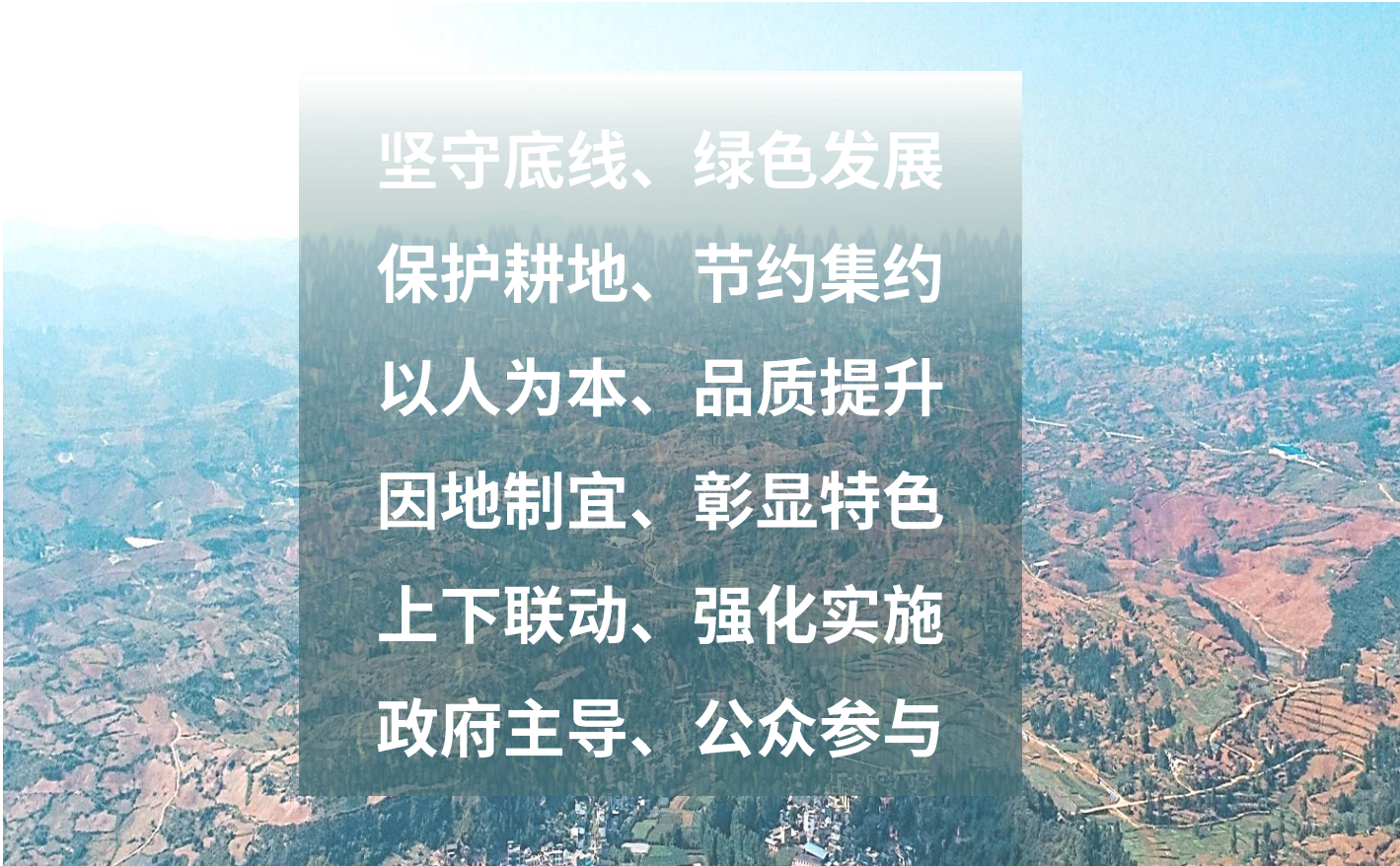
1.4 规划范围

## 1.1 规划目的

建立国土空间规划体系并监督实施，将主体功能区规划、土地利用规划、城乡规划等空间规划融合为统一的国土空间规划，实现“多规合一”，强化国土空间规划对各专项规划的指导约束作用，是党中央、国务院作出的重大部署。按照省、市、区相关工作安排，盘龙区自然资源局、松华街道办事处组织编制了《盘龙区松华街道国土空间规划（2021-2035年）》（以下简称《规划》）。

《规划》作为松华街道空间发展的指南，对松华街道国土空间开发保护作出具体安排，是各类开发保护建设活动的基本依据，并落实和细化《云南省国土空间总体规划（2021-2035年）》《昆明市国土空间总体规划（2021-2035年）》《昆明市盘龙区国土空间总体规划（2021-2035年）》的规划要求。

## 1.2 规划原则



坚守底线、绿色发展  
保护耕地、节约集约  
以人为本、品质提升  
因地制宜、彰显特色  
上下联动、强化实施  
政府主导、公众参与

## 1.3 规划期限

规划期限：2021-2035年

规划  
基期年

2020年

规划  
近期年

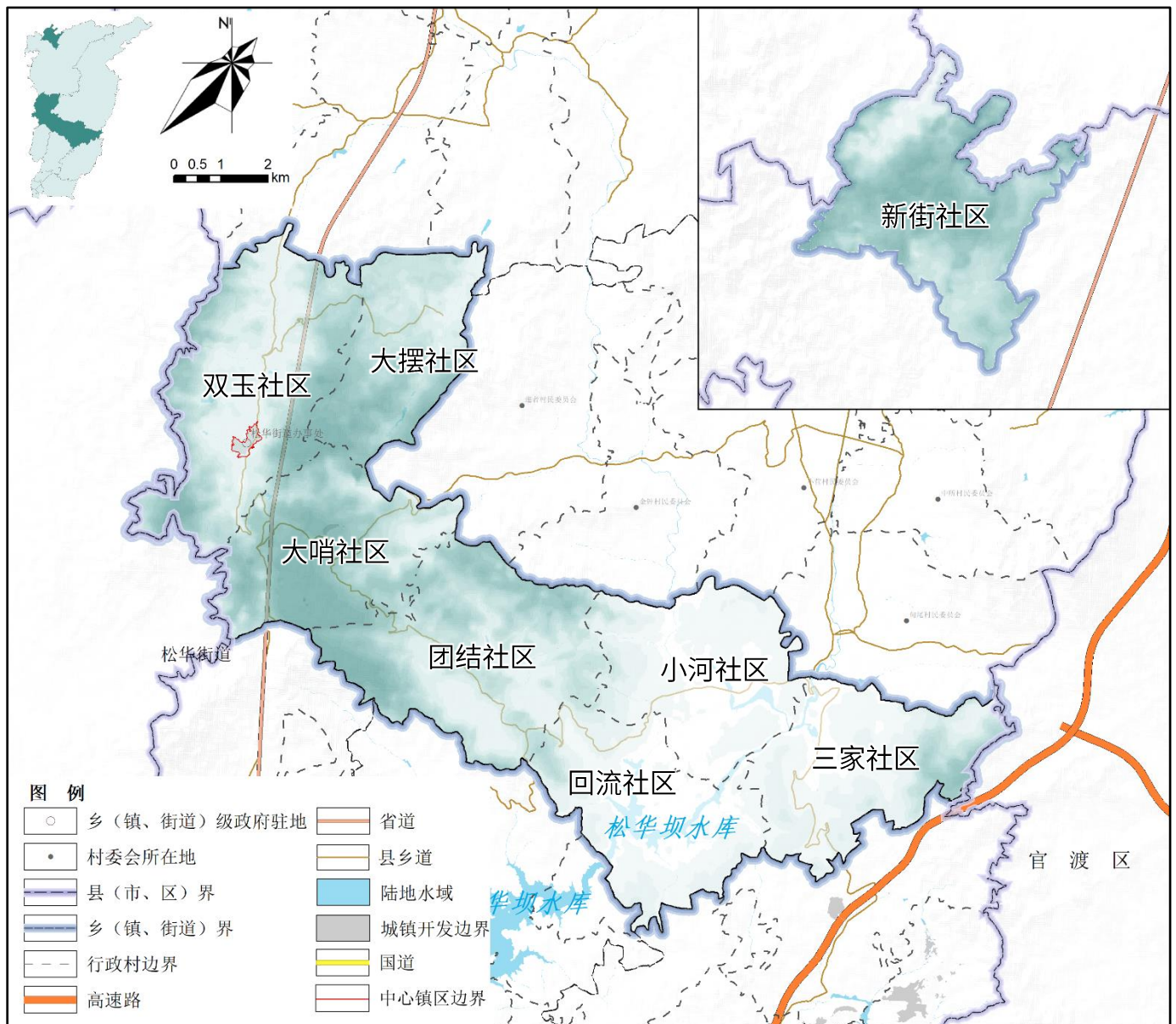
2025年

规划  
目标年

2035年

## 1.4 规划范围

- 全域：包含三家社区、小河社区、回流社区、团结社区、大哨社区、双玉社区、大摆社区、新街社区。
- 中心镇区：中心镇区位于双玉社区，面积20.55公顷。



镇域国土整体概况

# 02

## 明确空间发展战略目标

2.1 发展定位

2.2 发展目标

2.3 发展规模



## 2.1 发展定位

松华街道位于松华坝饮用水源保护区内，拥有得天独厚的自然资源，靠近昆明市主城区，可充分利用其地理位置优势，打造绿色生态农业循环模式，推动区域的可持续发展。



城市饮用水源保护示范区



生态农业示范街道

致力于将盘龙区松华街道打造为以水源保护为主导的生态农业示范区。

## 2.2 发展目标

2025年，生态水源生态功能区保护、生态修复和治理体系基本建立，绿色农业产业体系初具规模，城乡人居环境品质和基础设施保障水平显著提升。

2035年，高效集约的自然资源保护和利用体系基本建成，生态环境质量持续改善，绿色农业产业体系持续优化，城乡居民公共服务需求得到充分满足，全面建成生态宜居、经济繁荣的绿色街道。

## 2.3 发展规模

### 人口规模

全域常住人口规模至2035年达到0.79万人。

### 用地规模

落实上位规划下达的各项约束性指标，严守粮食安全，转变发展方式。坚持底线思维，集约节约利用土地，实现土地利用结构优化、质量提升。



# 03

## 优化国土空间总体布局

- 3.1 严守三条控制线
- 3.2 落实其他控制线
- 3.3 国土空间开发保护总体格局
- 3.4 全域用途分区规划

### 3.1 严守三条控制线

#### 耕地和永久基本农田

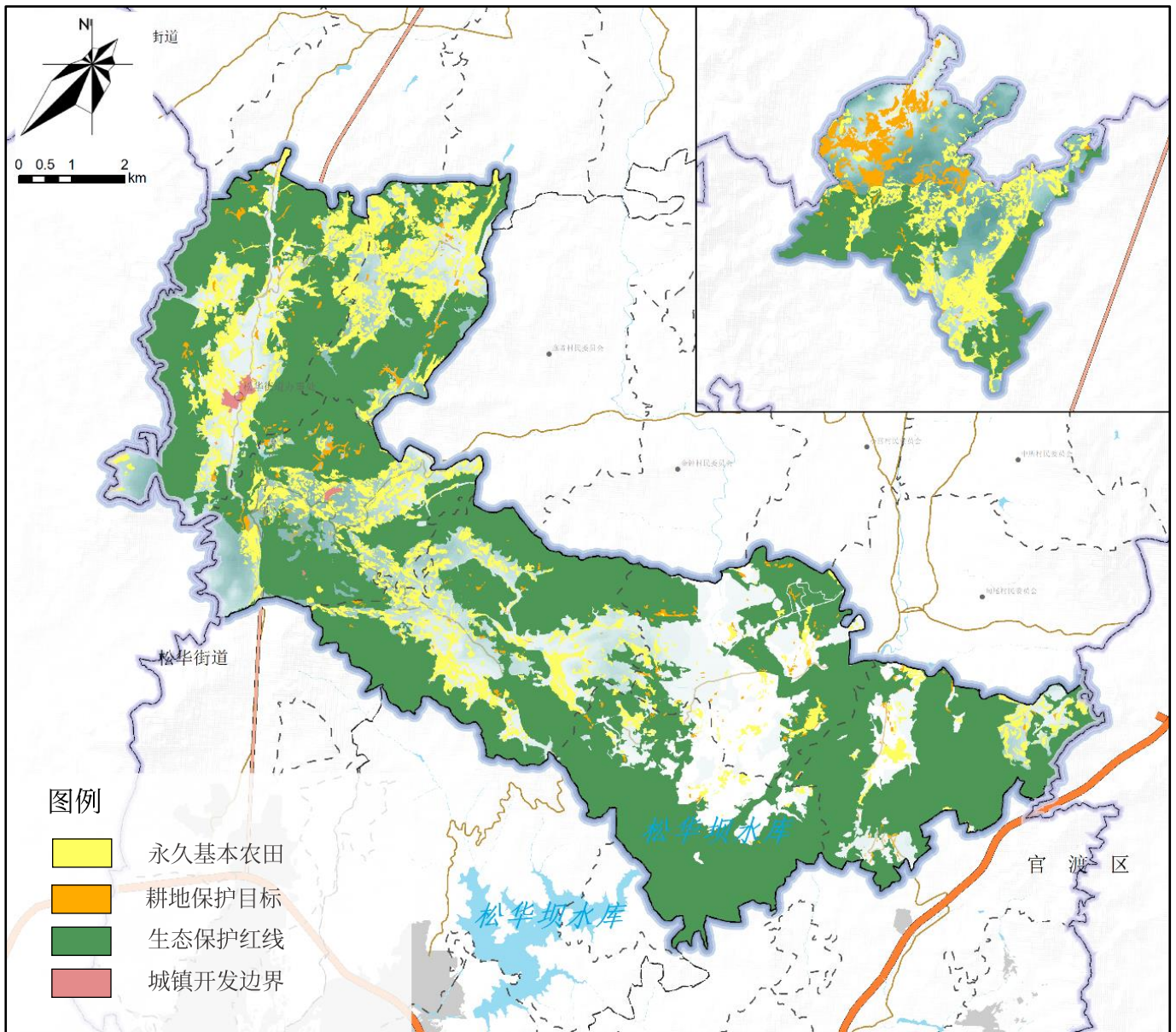
松华街道耕地保护目标14.70平方千米、三区三线划定的永久基本农田（未包含补划面积）12.94平方千米。严格遵守国家关于耕地和永久基本农田保护红线管理规则。

松华街道生态保护红线62.77平方千米，涉及松华坝饮用水水源保护区，均为水源涵养生态保护红线。

#### 生态保护红线

#### 城镇开发边界

松华街道城镇开发边界0.23平方千米，主要分布于镇域西部双玉社区。类型为城镇集中建设区。



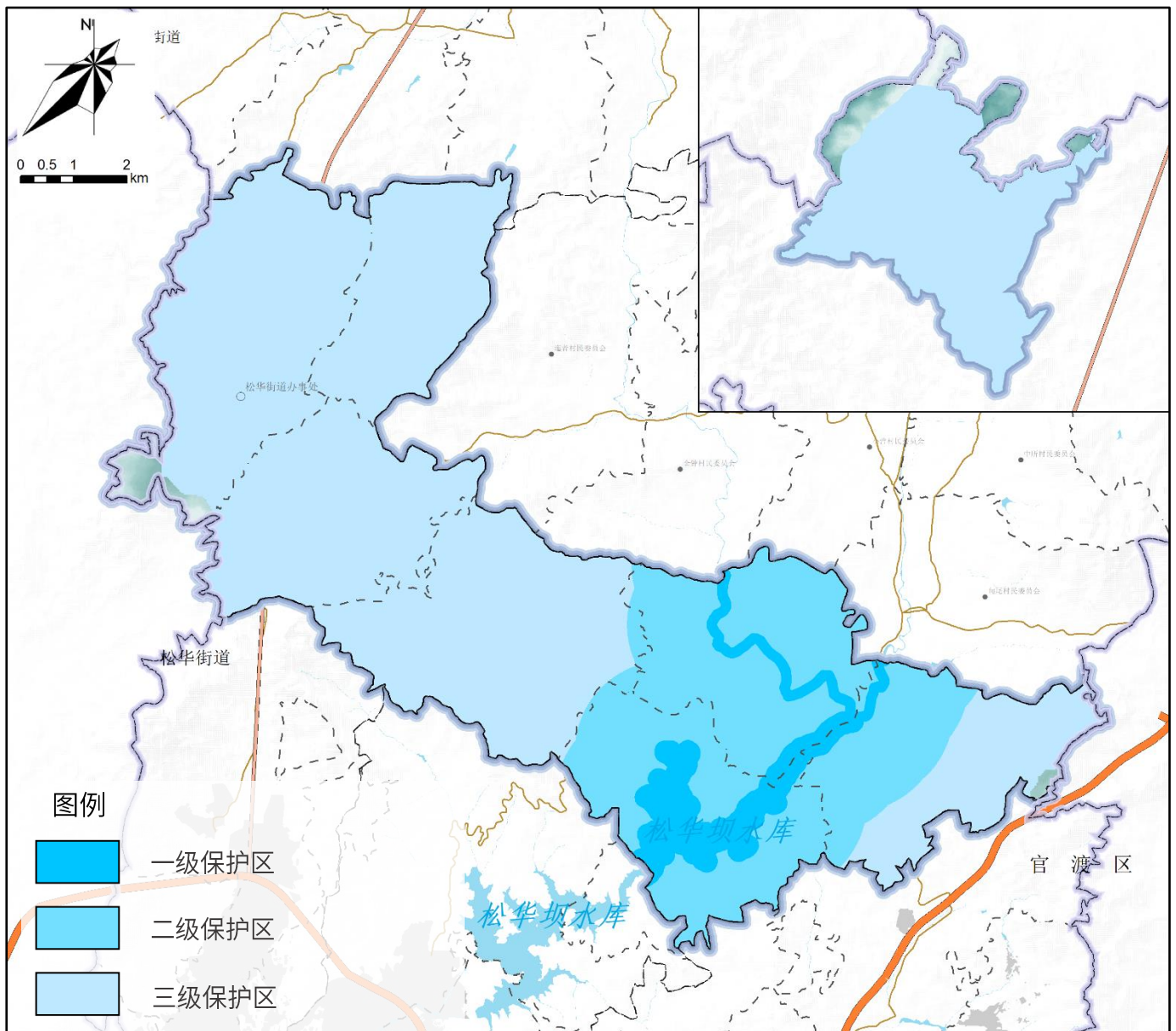
三条控制线

## 3.2 落实其他控制线

### 松华坝水源保护区

松华街道水源保护区一级保护区6.11平方千米，二级保护区27.07平方千米，三级保护区78.13平方千米。

松华坝水源保护区严格按照《昆明市松华坝水库保护条例》等相关法律法规及规范要求实施管控，水源保护区内各项建设活动，必须符合批准的国土空间规划并满足水源保护的相关要求。

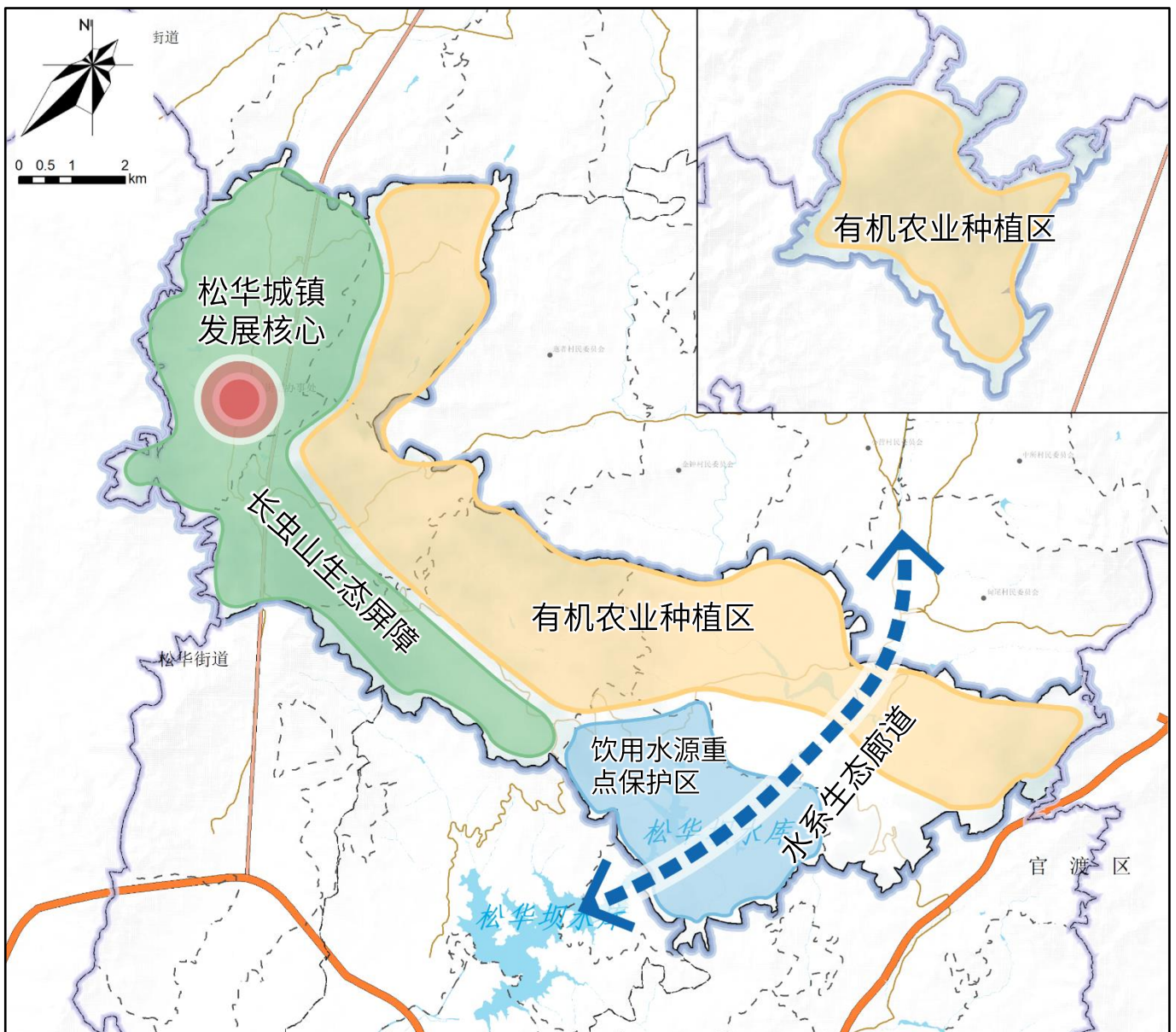


松华坝水源保护区控制线

### 3.3 国土空间开发保护总体格局

构建“一心、一屏、一廊、两区”的国土空间开发保护总体格局。

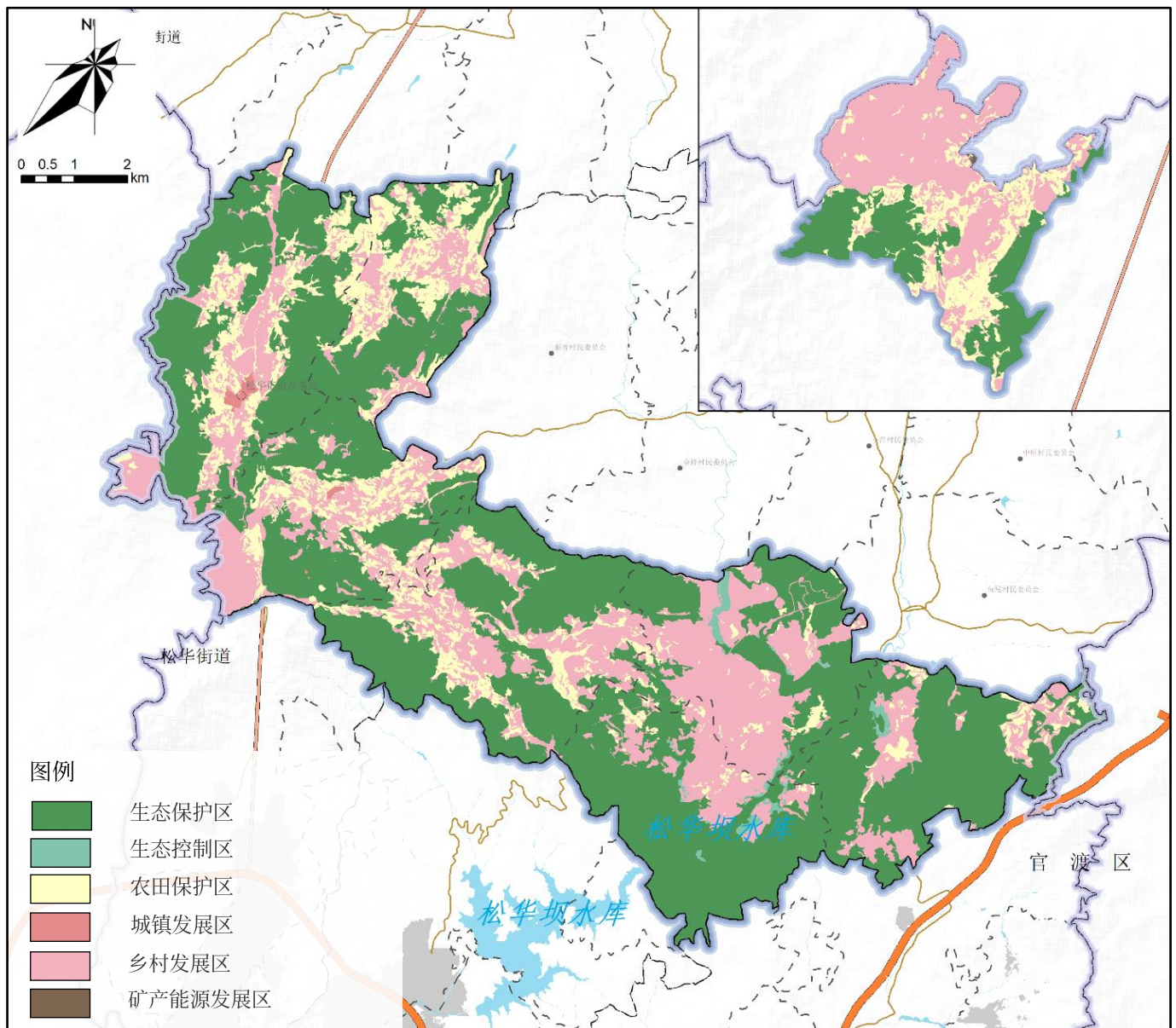
- 一心：松华城镇发展核心
- 一屏：长虫山生态屏障
- 一廊：水系生态廊道
- 两区：有机农业种植区、饮用水源重点保护区



国土空间总体格局规划图

### 3.4 全域用途分区规划

用途分区	占比 (%)	用途
生态保护区	54.78	具有特殊重要生态功能或生态敏感脆弱、必需强制性严格保护的天然区域。
生态控制区	0.63	生态保护红线外，需要予以保留原貌、强化生态保育和生态建设、限制开发建设的天然区域。
农田保护区	14.03	永久基本农田相对集中需严格保护的区域。
城镇发展区	0.20	城镇开发边界围合的范围，是城镇集中开发建设并可以满足城镇生产、生活需要的区域。
乡村发展区	30.34	是农田保护区外，为满足农林等农业发展以及农民集中生活和生产配套为主的区域。
矿产能源发展区	<0.01	为适应国家能源安全与矿业发展的重要陆域采矿区、战略性矿产储量区等区域。



全域用途分区规划

# 04

## 强化资源保护与利用

4.1 自然资源保护与利用

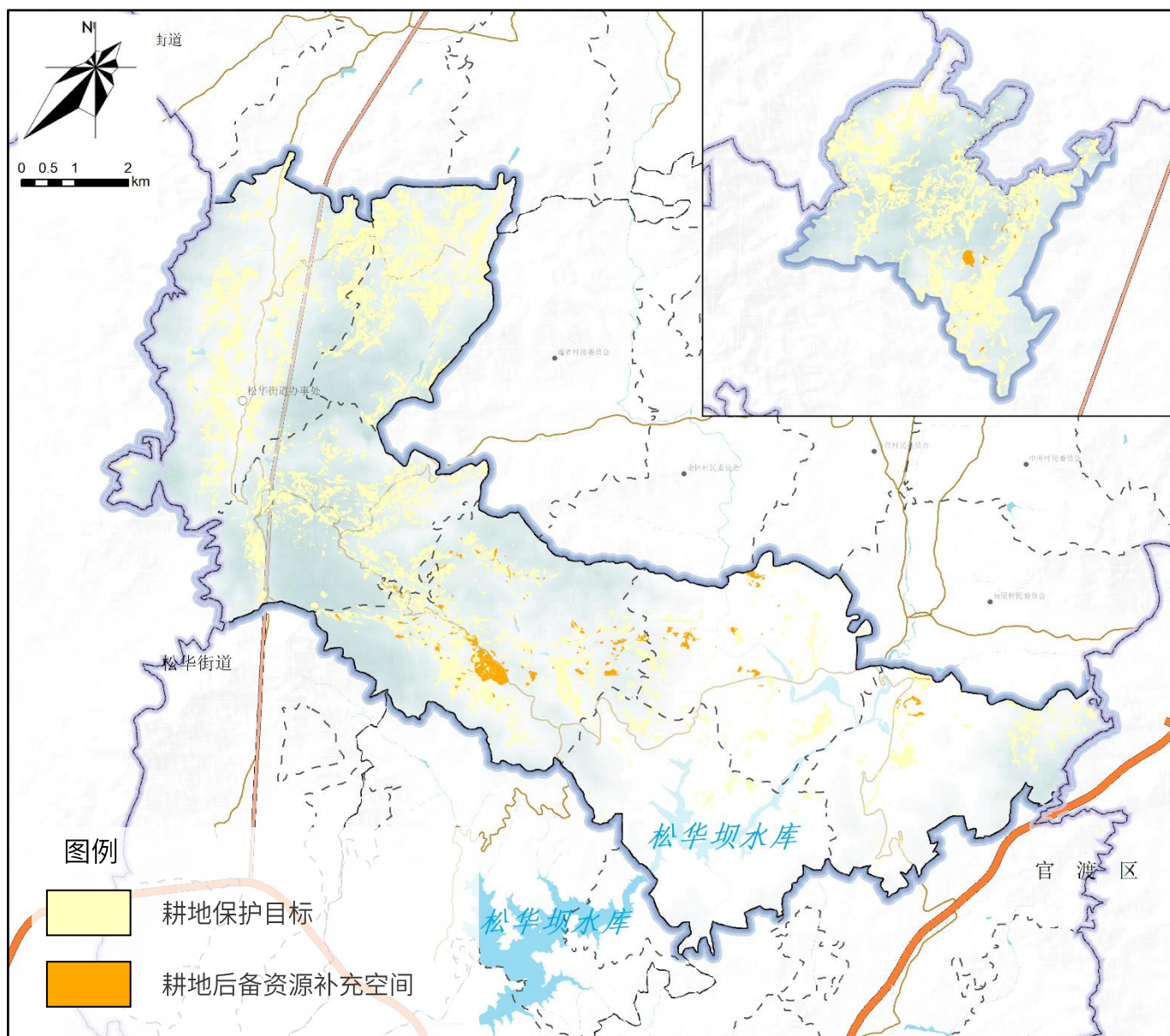
4.2 历史文化资源与传承



## 4.1 自然资源保护与利用

### 耕地资源

- **耕地保护目标：**优先保护松华街道水土光热条件好、质量等级高、集中连片的优质耕地，挖掘耕地后备资源潜力，推动通过土地整理适度增加耕地。
- **提高耕地数量和质量：**坚持耕地数量和质量保护并重，保障国家粮食安全，落实国家“藏粮于地、藏粮于技”战略。

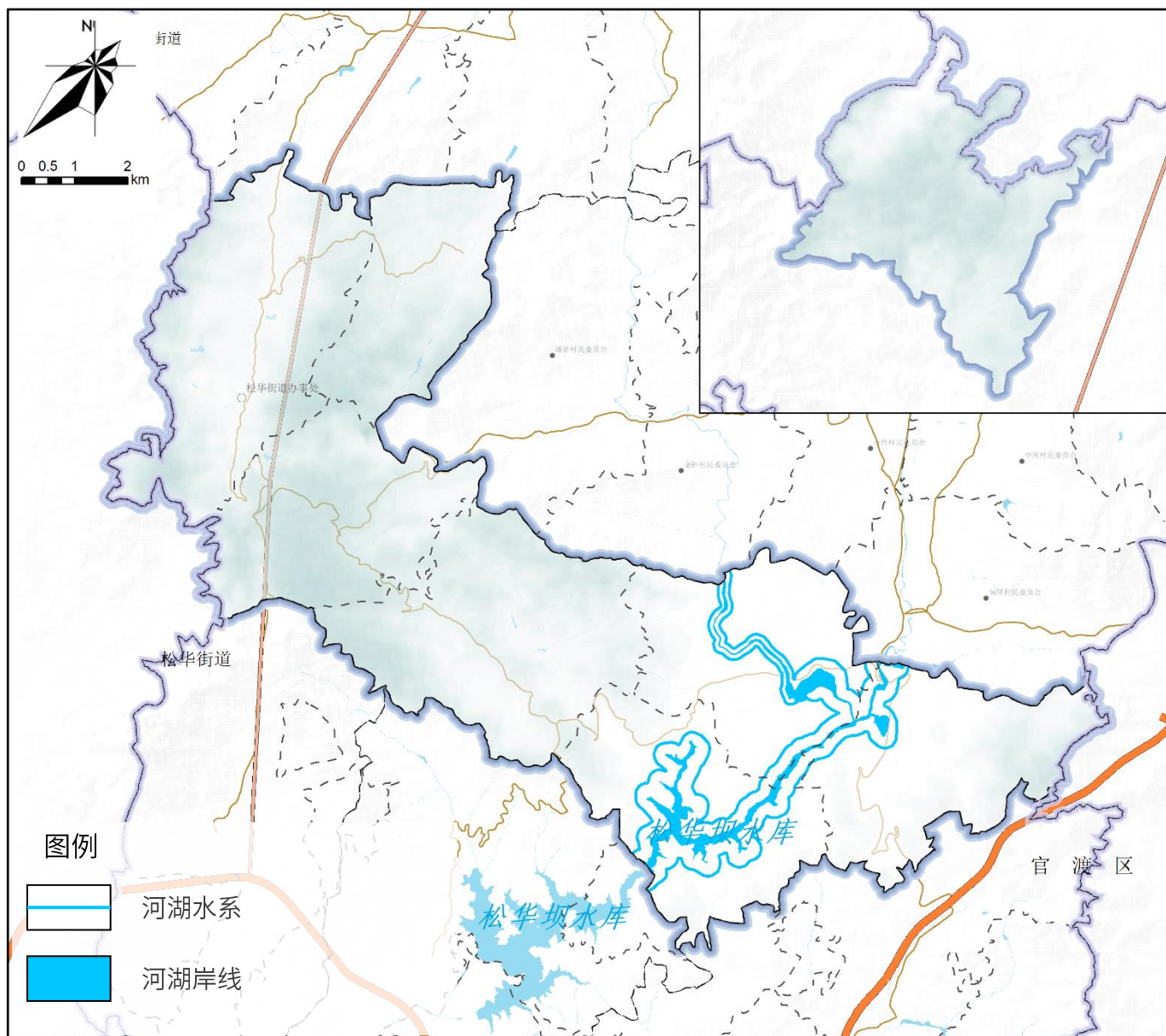


全域耕地资源

## 4.1 自然资源保护与利用

### 统筹水资源保护与利用

- 水资源保护与利用目标：强化水资源刚性约束作用，优化水生态空间格局。
- 改善水环境提升水质质量：深入实施节水行动，推进水体污染治理，实现水质环境改善，合理布局水利设施，提高水资源利用效率。

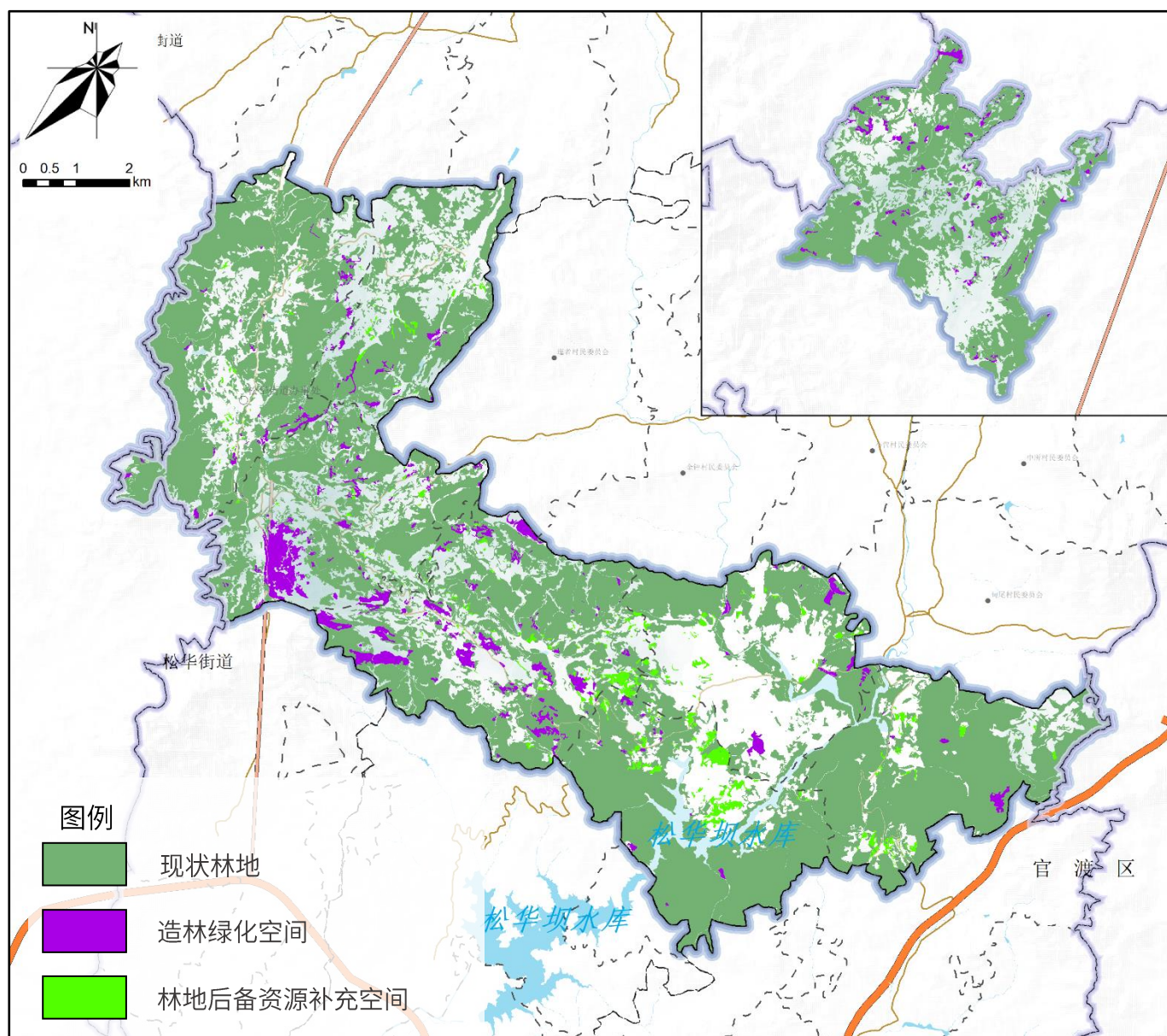


全域河湖水系、河湖岸线

## 4.1 自然资源保护与利用

### 加强林地资源保护与利用

- 强化辖区内公益林管理，加强生态系统维护，落实用途管制措施，科学发展林下经济，提升森林综合效益，构建稳定森林生态系统。
- 严格落实造林绿化空间，根据盘龙区造林绿化空间调查评估结果,至2035年，落实造林绿化空间373.54公顷。
- 严格落实林地后备资源补充空间，至2035年，落实林地后备资源补充空间164.52公顷。



林地资源空间分布图

## 4.2 历史文化资源与传承

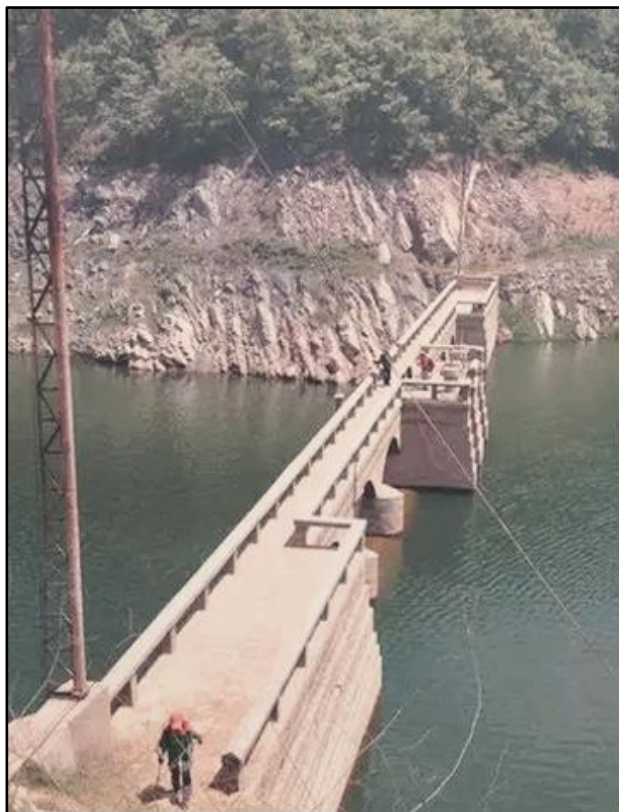
### 完善历史文化保护体系

构建涵盖不可移动文物、非物质文化遗产与优秀传统文化在内的历史文化遗产保护体系。

### 严格保护不可移动文物

全面开展修缮维护，划定保护范围，作出标志说明，建立档案，整治周边环境。完善对不可移动文物保护与管控机制。

类别	名称	级别
文物保护单位	谷昌坝	市级
文物保护单位	小河大桥	区级



谷昌坝（左）、小河大桥（右）

# 05

## 统筹引导镇村发展新体系

- 5.1 强化镇村体系结构
- 5.2 引导村庄分类发展
- 5.3 构建城乡生活圈
- 5.4 促进产业发展

## 5.1 强化镇村体系结构

强化镇-村体系结构 “构建中心镇区——中心村——一般村”的三级镇村体系

中心镇区

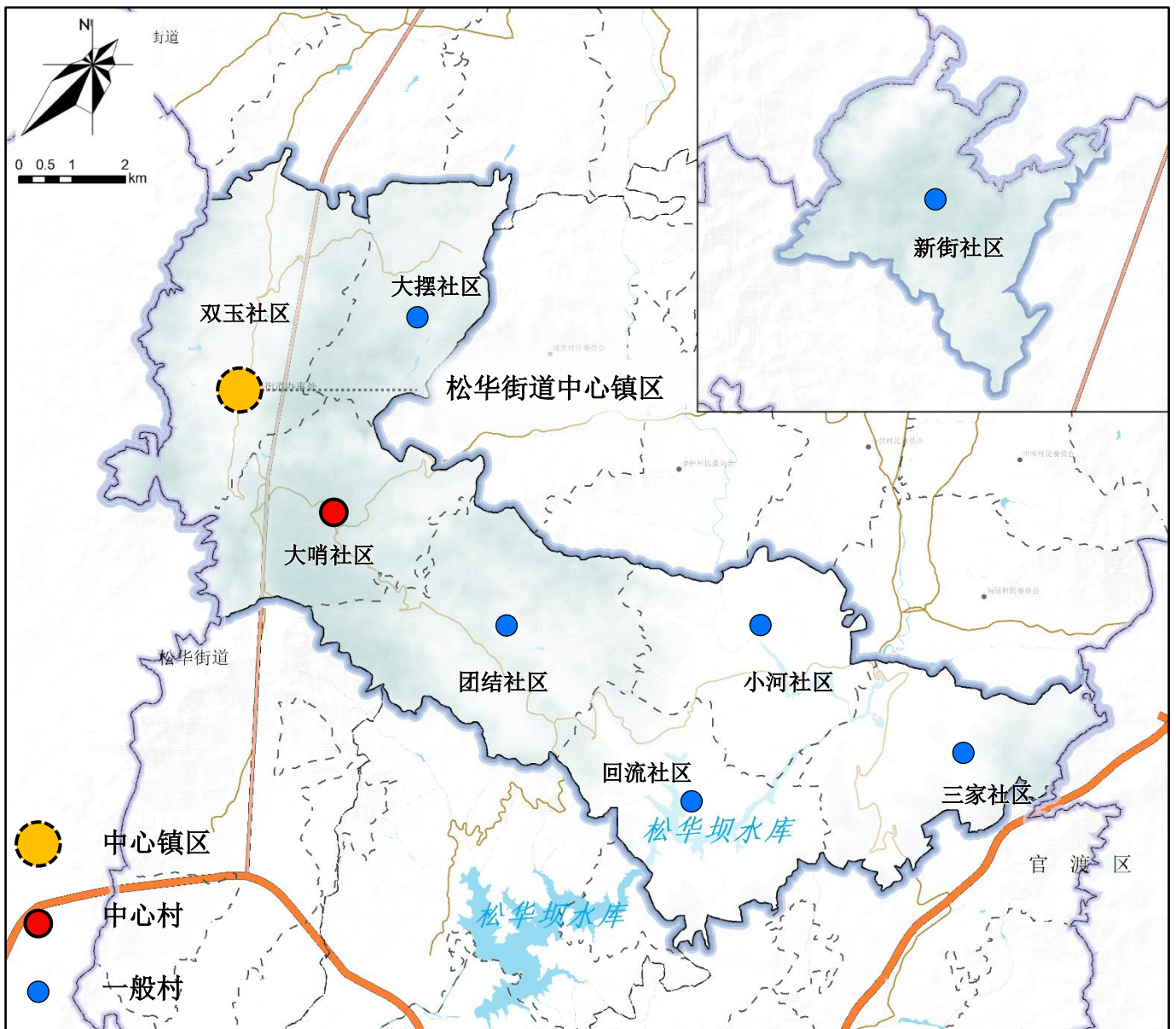
双玉社区

中心村

大哨社区

一般村

大摆社区、团结社区、小河社区、回流社区、三家社区、新街社区



镇村体系结构图

## 5.2 引导村庄分类发展

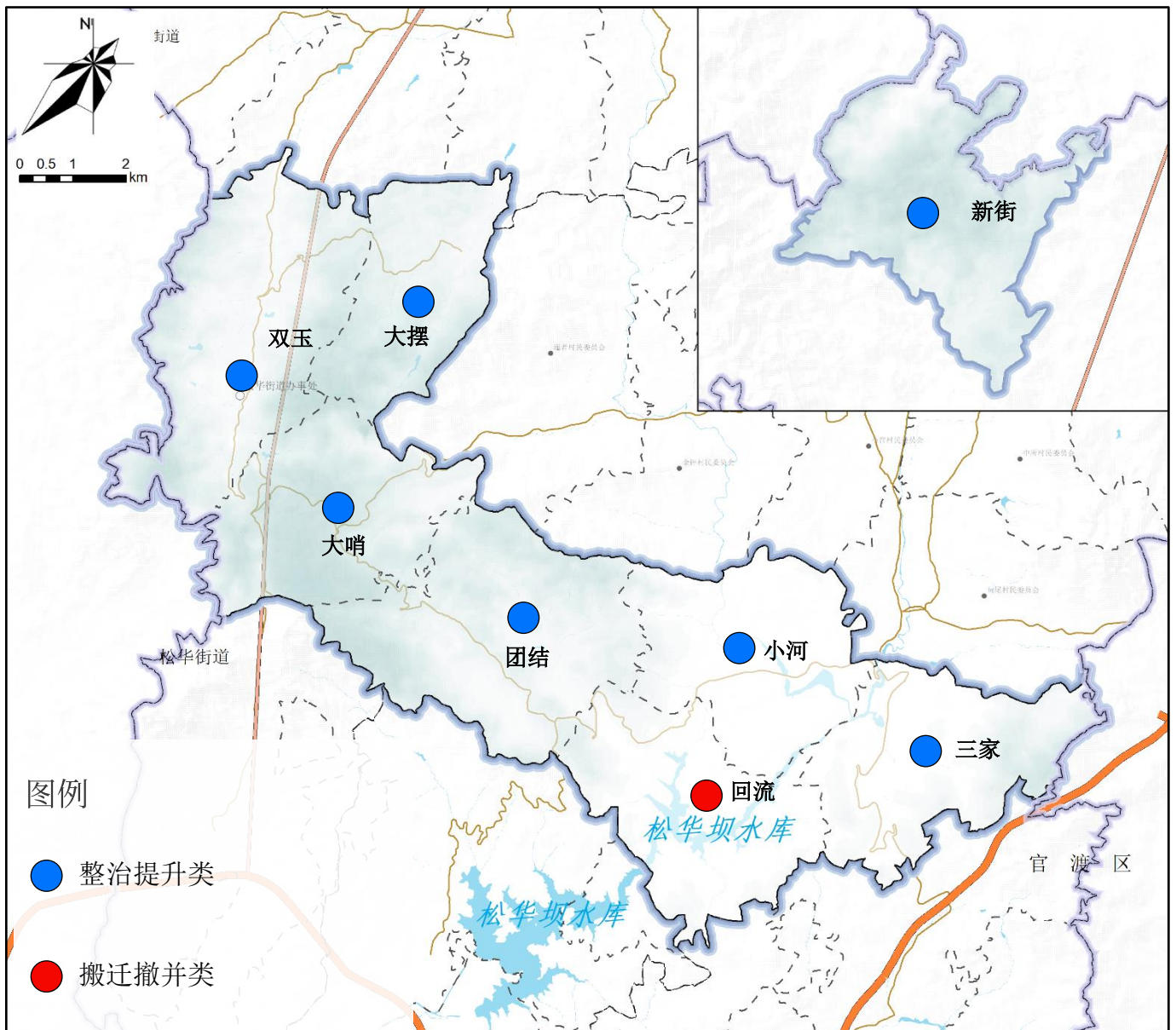
整治提升类村庄7个（三家社区、小河社区、新街社区、双玉社区、大摆社区、大哨社区、团结社区），搬迁撤并类村庄1个（回流社区）。

### 整治提升类

引导人口不再聚集大幅度增加，改善提升村庄生活、生产、生态品质，因地制宜优化用地布局，用好各类存量并严控增量，统筹协调村民建房需求。

### 搬迁撤并类

突出生态保护与修复，加强建设用地增减挂钩、“空心房”整治、废弃地的复垦利用等项目的安排。



## 5.3 构建城乡生活圈

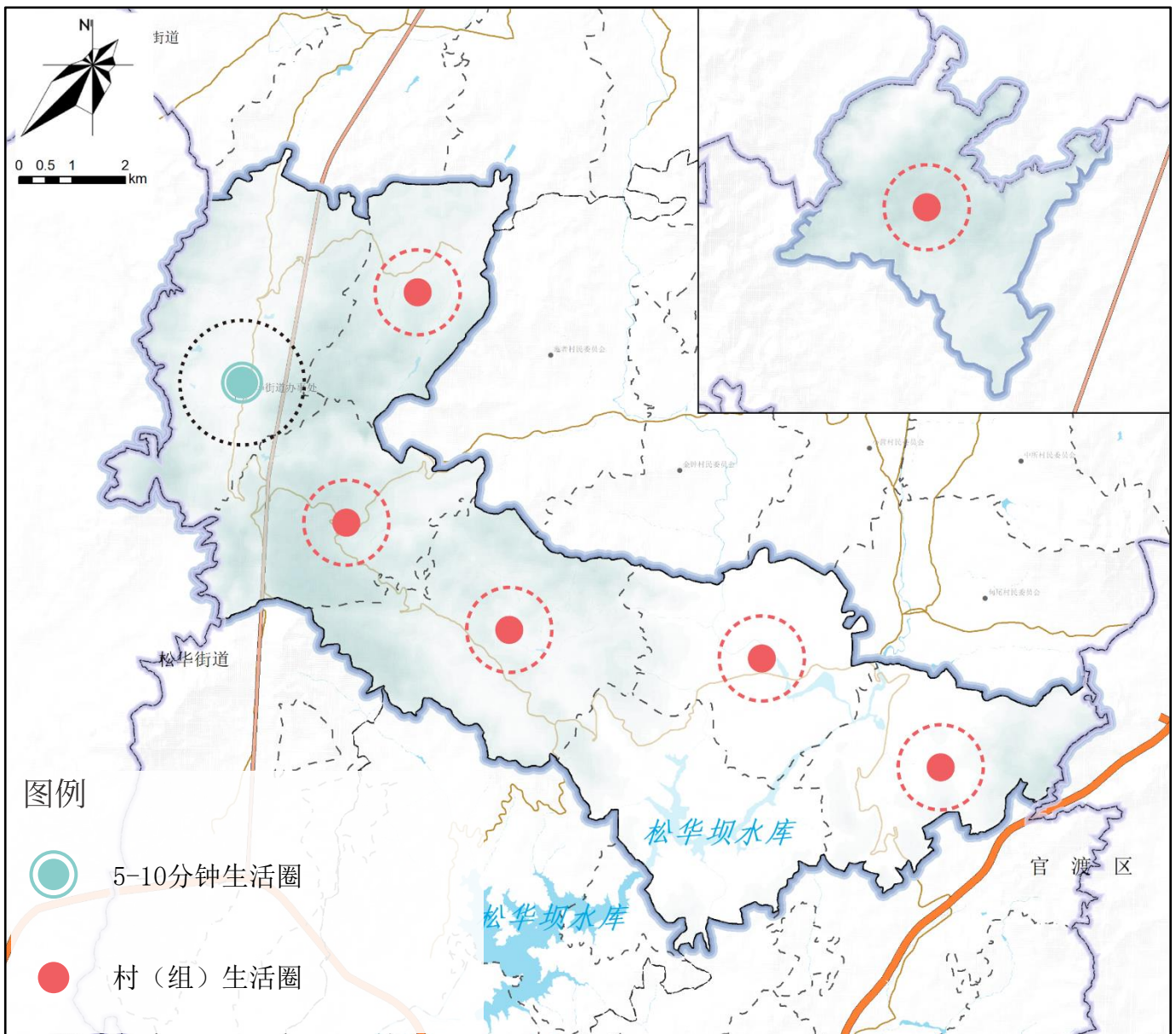
构建“主中心（十五分钟社区生活圈）——行政村（村组生活圈）”城乡生活圈体系。

5-10分钟生活圈

依托中心镇区构建5-10分钟生活圈，促进公共服务资源向周边农村覆盖。

村组生活圈

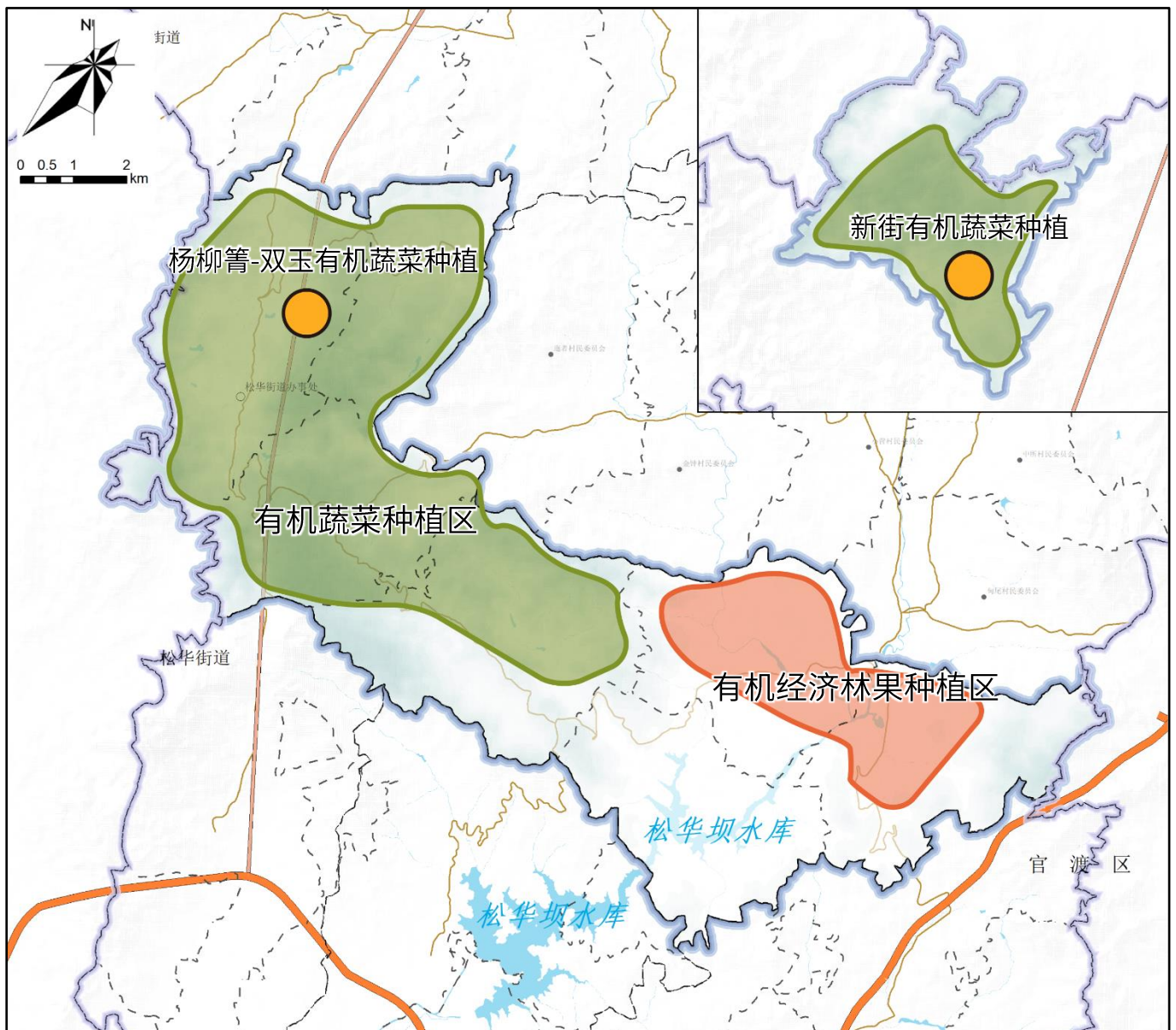
依托行政村，构建覆盖自然村的公共服务体系，保障基本公共服务设施供给。



城乡生活圈

## 5.4 促进产业发展

结合乡村振兴规划，积极调整产业布局，充分利用土地、交通及昆明近郊等优势，大力巩固生态农业、休闲娱乐、观光采摘等产业，扶持高效高质特色种植，以优质、新颖、特色吸引昆明市民周末、节假日近郊观光体验，逐步形成有机蔬菜种植区、有机经济林果种植区，打造松华街道杨柳箐-双玉有机蔬菜种植地、新街有机蔬菜种植地。



产业发展规划图

# 06

## 完善基础设施配套

6.1 便捷高效的综合交通体系

6.2 绿色安全的市政设施体系

6.3 综合防灾与安全韧性

## 6.1 便捷高效的综合交通体系

优化区域交通衔接、完善镇村交通体系

### 高速公路

落实上位规划外围G56杭瑞高速、S0501昆明绕城高速,街道范围内无出入口

### 省道

落实上位规划省道S258, 预留远期廊道

### 县道

对县道X003、XA05、XA03小河公路、X101开展路域环境整治

### 乡道

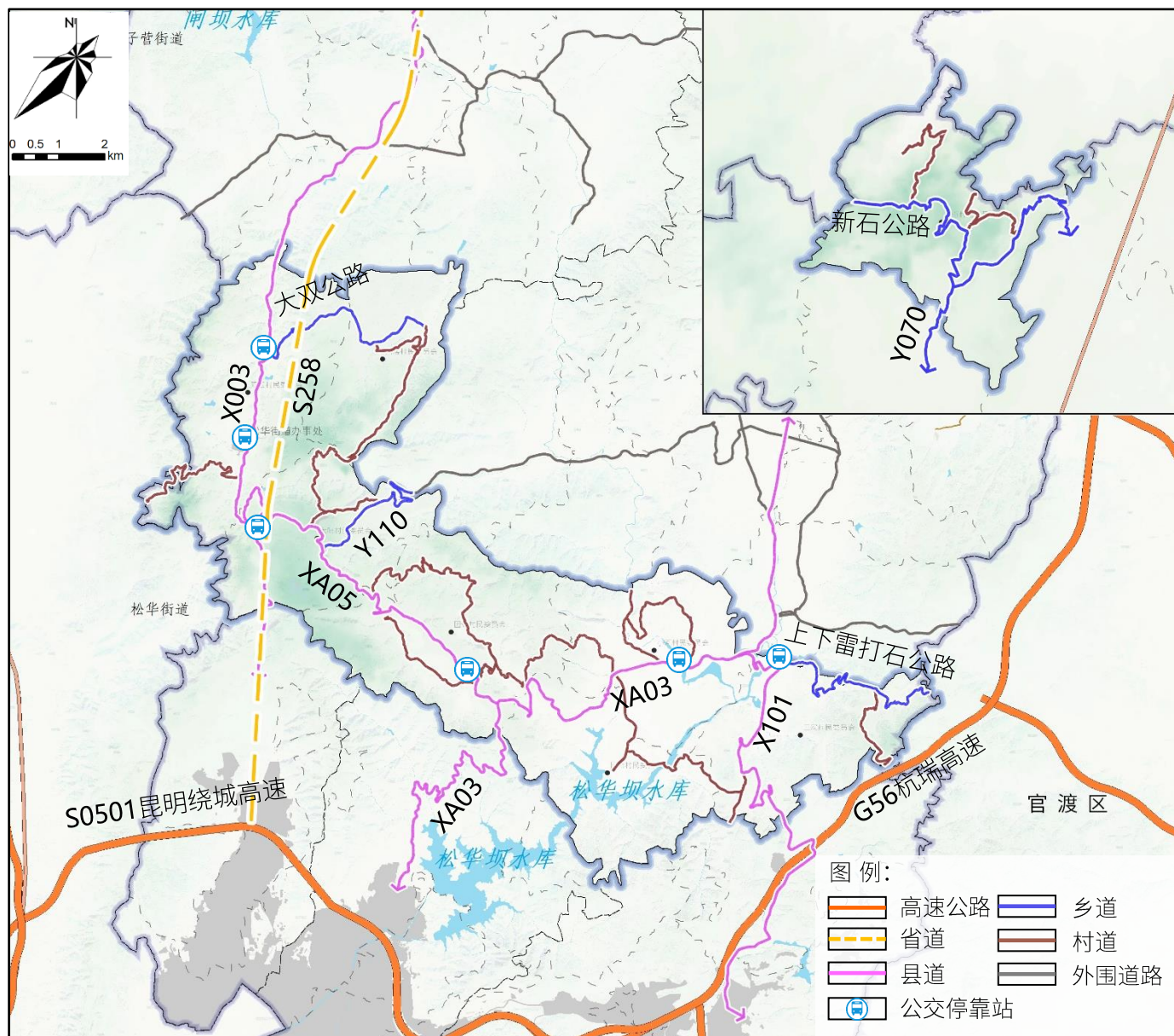
提升改造乡道, 加强各乡镇连通性: 大双公路、Y110双白公路、上下雷打石公路、Y070、新石公路

### 村道

落实村庄规划路网, 强化各行政村间联系

### 交通设施

落实上位规划城乡公交停靠站位置



综合交通规划图

## 6.2 绿色安全的市政设施体系

**供水**——优化水厂布局，保留现状龙潭水厂、改扩建双玉水厂，提升供水能力，完善供水管网，降低管网漏损。

**排水**——对松华集镇污水处理厂进行改扩建，中心镇区逐步实现雨污分流。农村地区因地制宜采用集中与分散相结合方式收集处理污水，基本实现农村污水收集及处理设施全覆盖。

**电力**——提升电力供应保障能力，增强边远地区供电能力和供电质量，解决局部地区供电紧张、重载和配变问题，同步建设电力通道，建设现代供电服务体系。优化电网整体布局，有效缓解过载等安全隐患。

**通信**——全方位推进 5G 网络的建设，重点支持边远地区等第四代移动通信基站建设。完善 4G 网络向自然村全覆盖。

**燃气**——液化石油气瓶装供应站采用相对集中的布局模式，偏远山区和用户稀少的地区则仍采用 III 类站供气，或采用更灵活的便民配送点供气。清理整顿不规范的液化石油气站点。

**环卫**——规划保留现状垃圾转运站。构建城乡生活垃圾分类收运处置体系，完善城乡生活垃圾收运系统，至 2035 年，实现固废分类收集全覆盖，生活垃圾分类收集率达到100%；农村生活垃圾处理率达到 95%；生活垃圾无害化处理率达到 100%。

## 6.3 综合防灾与安全韧性

完善应急管理体系建设、强化生命线安全保障  
健全信息安全保障体系、完善社会治安防控体系

**加强地质灾害防御：**健全地质灾害防治体系，完善地质灾害调查评价体系，建立健全地质灾害监测预警网络，建立各级各部门联合会商、协同处理、应急抢险为一体的机制体制。提升大风、冰雹等灾害性天气精细化监测预警和防御能力。

**防洪规划：**加强防洪排涝排水基础设施管网建设，提高防洪能力。落实规划区域的河道保护范围，保护河流健康、行洪畅通、河势稳定和水利工程安全。

**健全消防安全保障体系：**规划增设消防站点，完善消防救援体系，消防站建设按照接到报警后消防车 5 分钟内到达责任区边缘的原则设置，强化森林消防专业队作为消防救援力量的重要补充。

**健全人民防空工程体系：**建立统一完善、战时防空、平时防灾的人民防空体系，构建布局合理、功能配套的人民防空工程体系，合理保障人民防空工程建设用地。

**加强应急避难场所建设：**构建主要应急通道和次要应急通道 2 个层次网络化的应急通道保障体系。至 2035 年人均应急避难场所面积不低于 2 平方米。

**加强森林防火：**建立森林防火督查机制，常态化开展森林防火隐患排查专项督查，强化火源管控和值班值守，抓好森林防火宣传教育工作。

# 07

## 打造土地综合整治新模式

---

7.1 农业空间综合整治与修复

7.2 生态空间综合整治与修复

---

## 7.1 农业空间综合整治与修复

### 高标准农田建设

- ✓ 通过土地平整、灌溉与排水、田间道路、农田防护与生态建设等工程措施，优化土地利用结构，完善田间基础设施，提高农业综合生产能力，增强抵御自然灾害能力，改善生态景观，进一步改善农业生产条件，夯实农业现代化发展基础。
- ✓ 至2035年，松华街道实施3个高标准农田建设工程。

### 适度开发耕地后备资源

- ✓ 加强对未利用地、低效林地、低效园地土地开发调查评价和可行性研究，科学开发和合理利用耕地后备资源。
- ✓ 至2035年，松华街道有序开展耕地后备资源开发工作。



## 7.2 生态空间综合整治修复

### 林草系统修复

规划林地后备资源实施造林绿化工程及森林修复工程，到2025年、2035年，森林覆盖率均满足上级下达任务的目标要求。



### 水土流失治理工程

积极采取生态措施进行综合治理，提升区域蓄水保土能力。持续推进石耳朵水土流失治理工程。

### 水源地保护工程

推进昆明市市级饮用水源地松华坝水库一二级保护区水环境保护整治工程、松华坝水库水源保护工程实施。



### 河流综合治理工程

包括牧羊河水生态修复、滞洪区建设。非生态用地区域进行现状用地腾退，进行生态恢复。

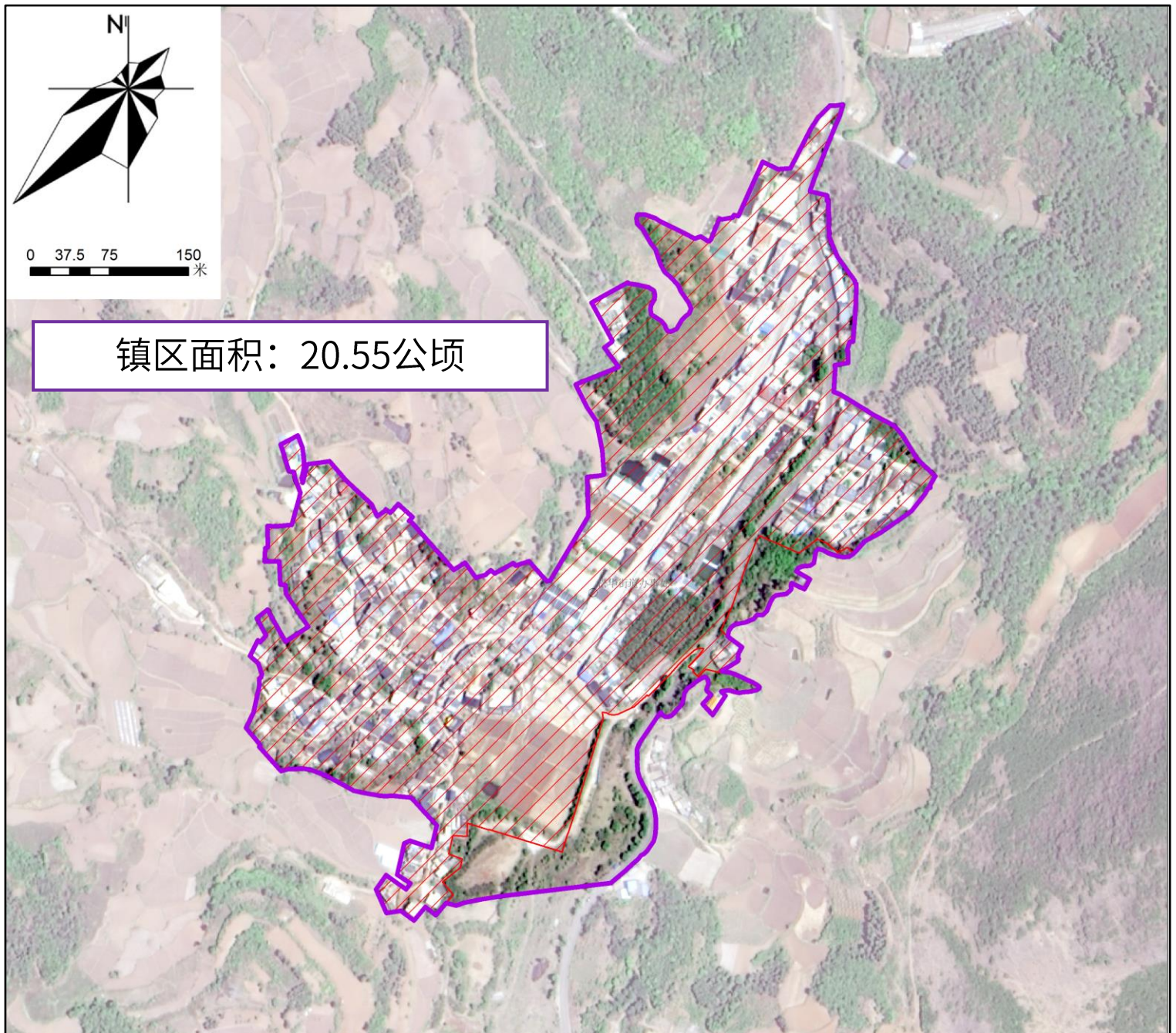
# 08

## 完善中心镇区规划

- 8.1 中心镇区范围
- 8.2 中心镇区功能分区
- 8.3 中心镇区用地布局
- 8.4 中心镇区交通体系
- 8.5 中心镇区市政基础设施
- 8.6 中心镇区公共服务设施

## 8.1 中心镇区范围

参照城镇开发边界，结合自然地理、地物边界，按照公共服务设施、基础设施布局情况，划定松华街道中心镇区范围20.55公顷。



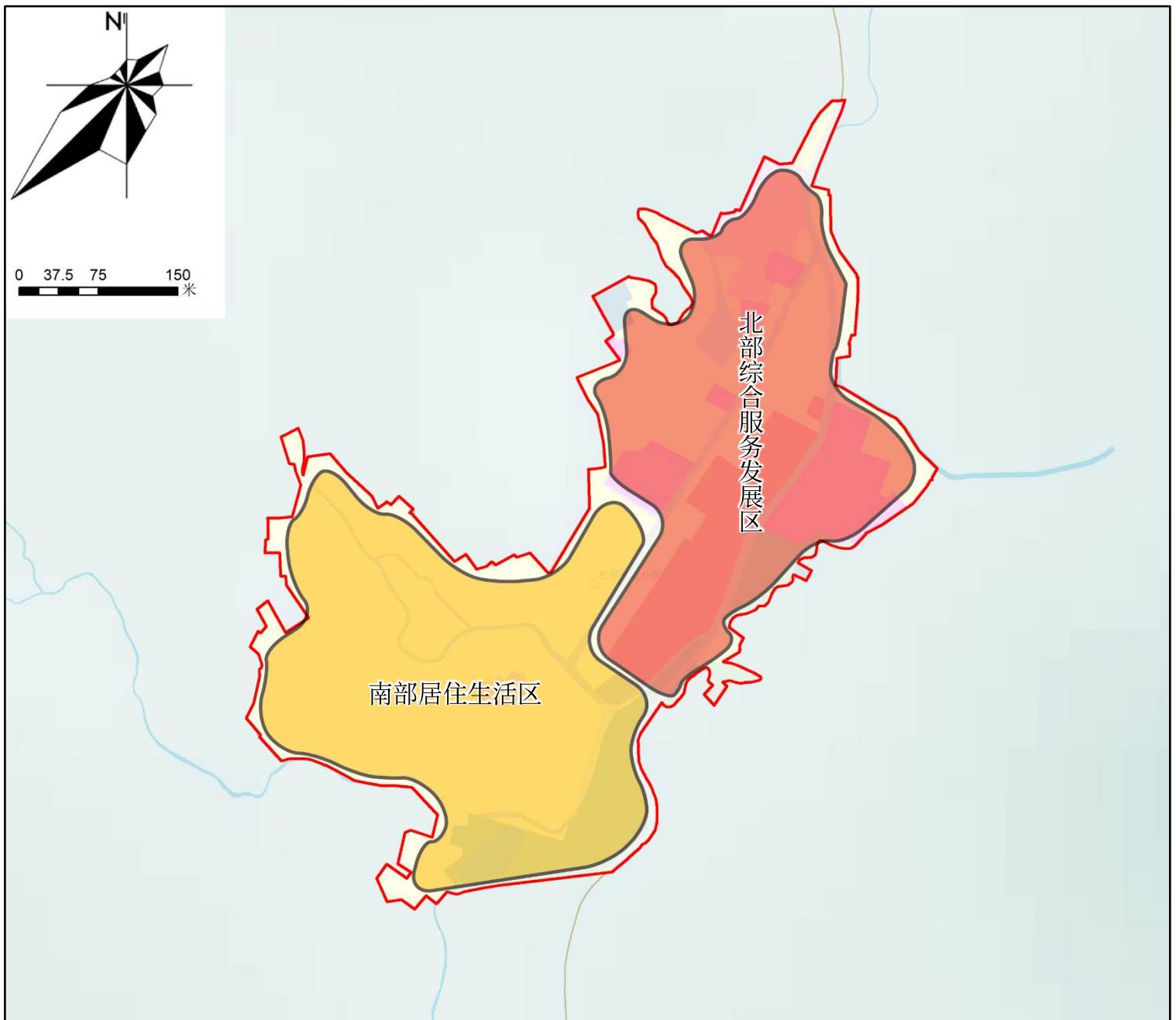
中心镇区范围

## 8.2 中心镇区功能分区

### 中心镇区规划形成“两片”的功能分区

南部居住生活区

北部综合服务发展区

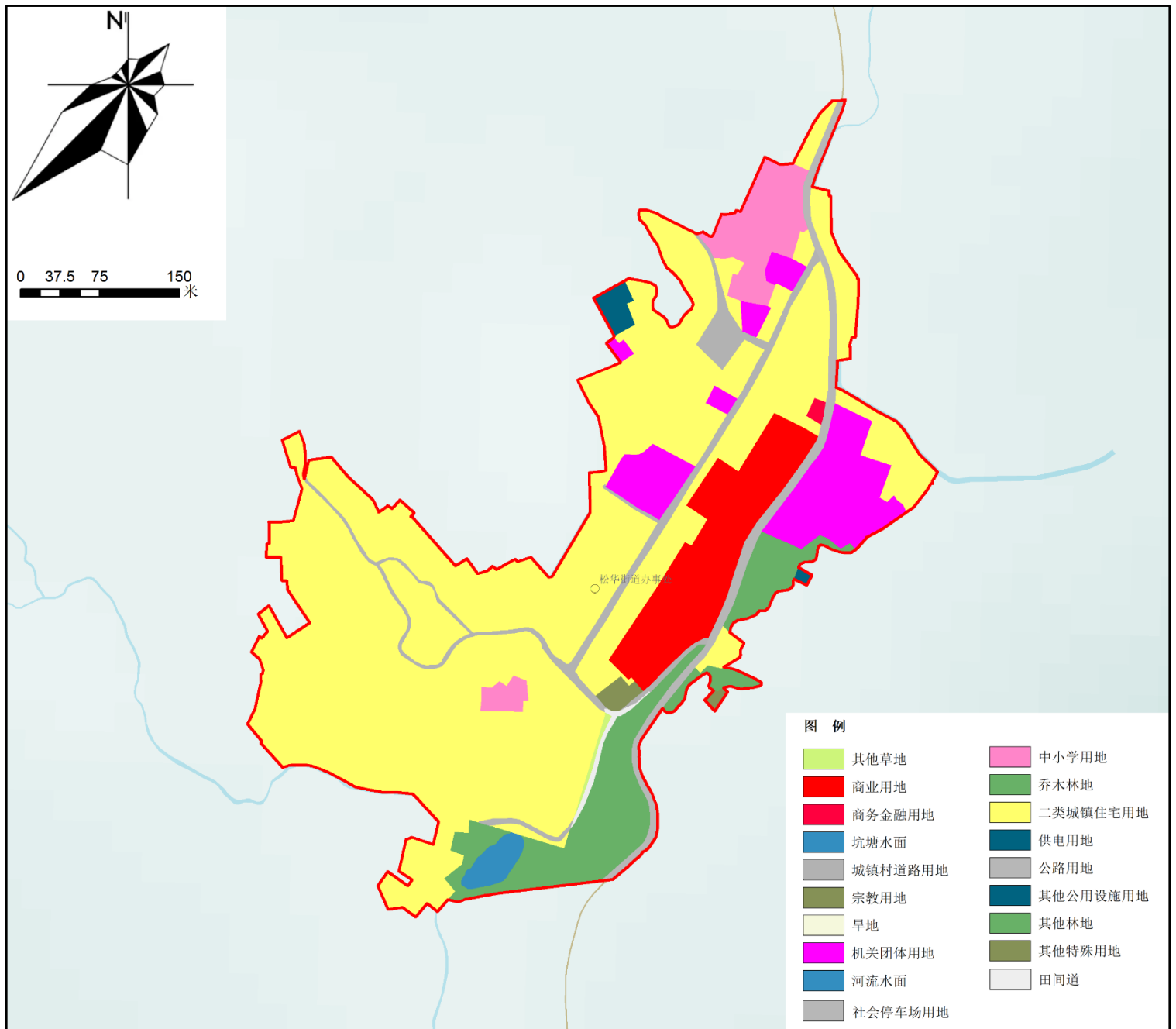


中心镇区功能分区规划图

## 8.3 中心镇区用地布局

### 做优增量、盘活存量，优化中心镇区用地布局

合理调控城镇居住用地规模，优化商业用地布局，优化行政办公、文化教育等公共服务设施布局，提升城镇人居环境品质。



中心镇区用地用海规划图

## 8.4 中心镇区交通体系

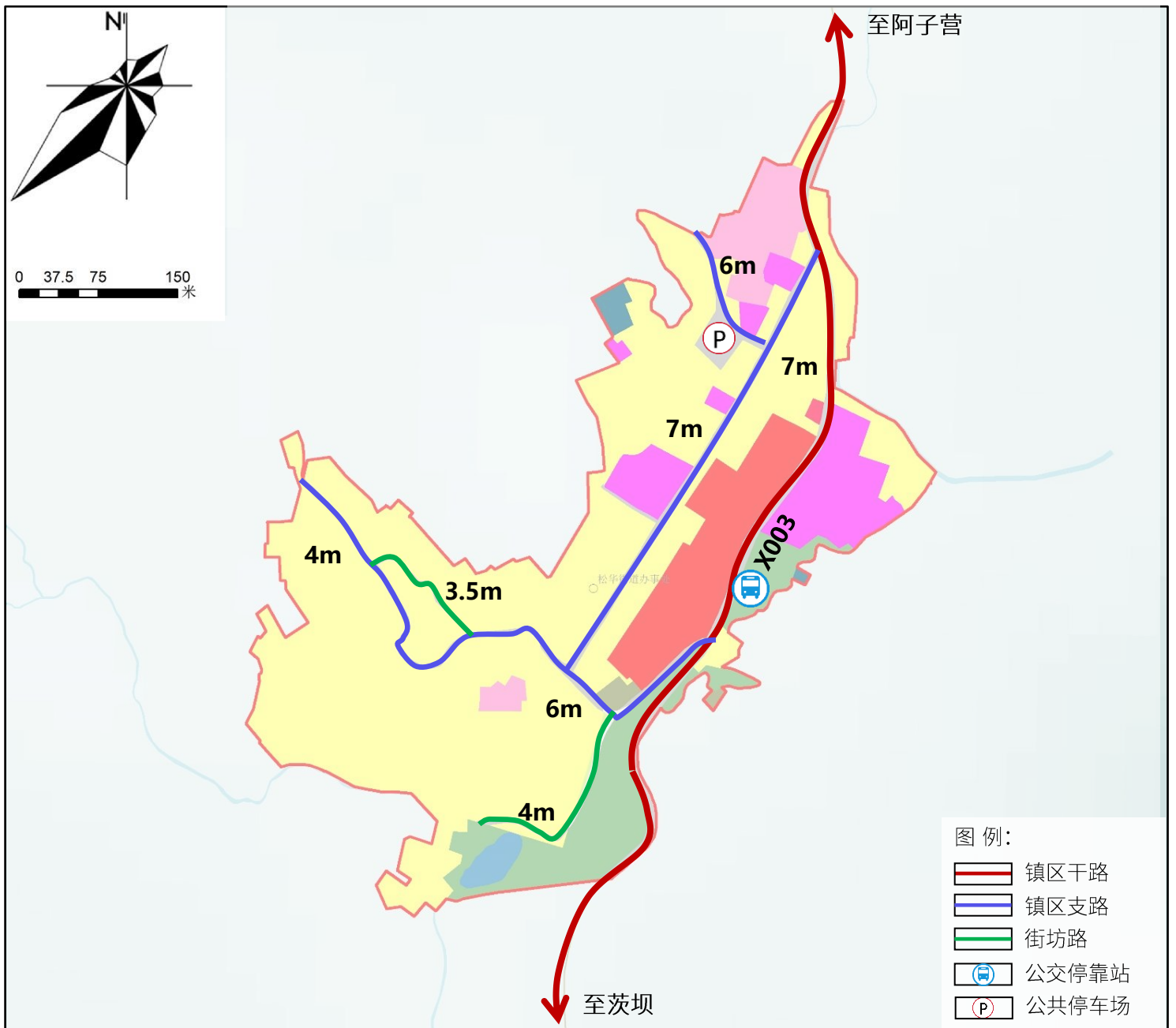
优化路网体系，构建“一横两纵”镇区交通网络

对外交通

依托X003实现对外交通联系，向北至阿子营街道，向南至茨坝街道，对县道X003开展路域环境整治。

内部交通

镇区内部规划形成“一横一纵”的骨架路网，打通断头路，加强内部路网连通性，完善公共交通设施。



中心镇区道路交通规划图

## 8.5 中心镇区市政基础设施

### 给水工程

加强中心镇区供水管网建设，提升集中供水率。  
提高中心镇区供水水质，保障供水安全。

### 排水工程

对松华集镇污水处理厂进行改扩建，提升污水处理能力。  
完善中心镇区污水收集系统，逐步实现中心镇区雨污分流。

### 电力工程

改造升级城乡配电网及农村电网，辅以35KV电压等级的比较完整的供电体系。

### 通信工程

提升4G网络覆盖质量，持续推进5G网络覆盖范围和覆盖深度。

### 燃气工程

瓶装液化气供应站由散、多，集中整理成瓶装液化气配送中心的形式。

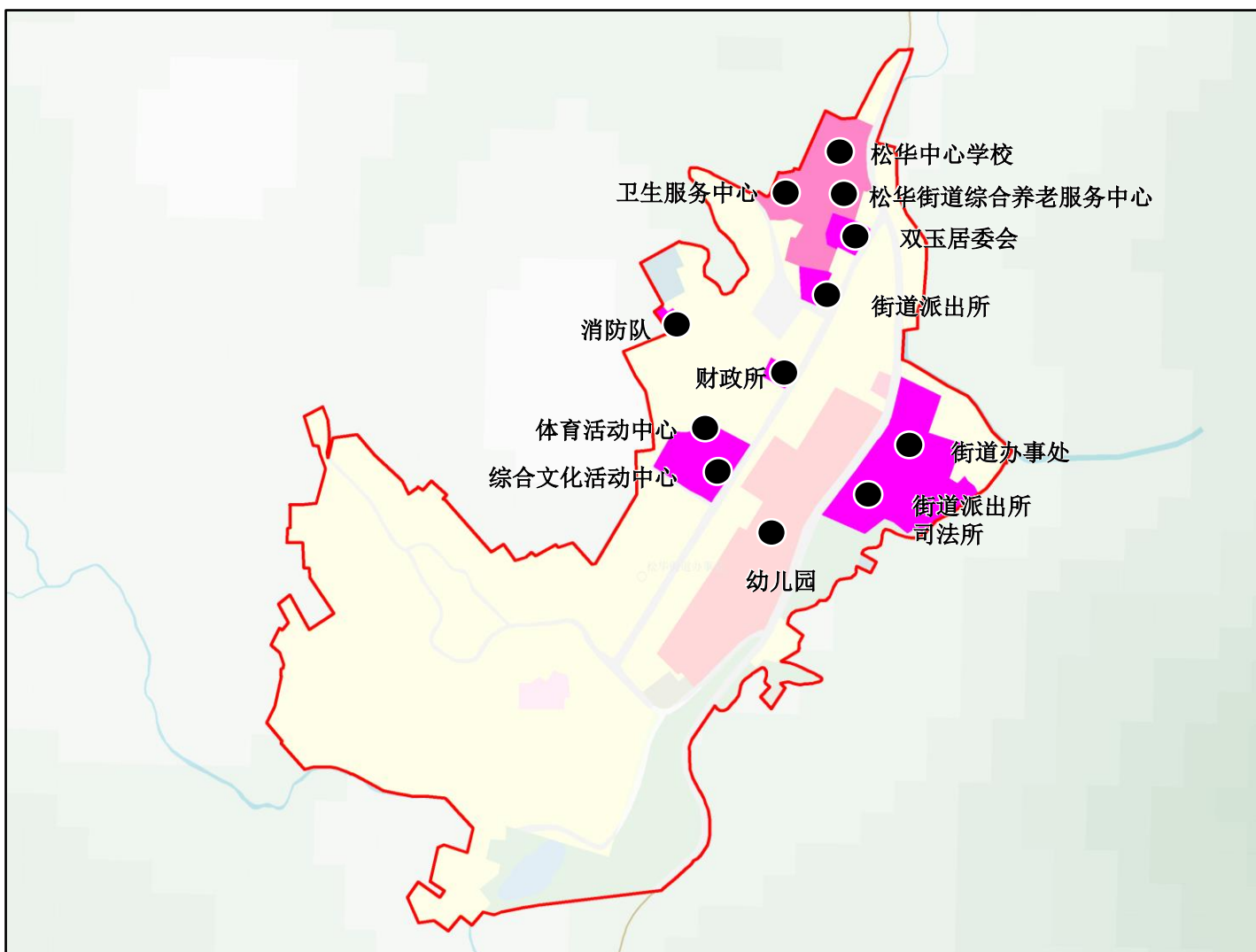
### 环卫工程

由集镇垃圾转运站统一运至生活垃圾焚烧发电厂、餐厨垃圾处理厂、大件垃圾处理厂处理。

## 8.6 中心镇区公共服务设施

保留镇级公共服务设施10处，新建/扩建2处，提高中心镇区公共服务水平

	保留	扩建/新建
行政设施	5处 (街道办事处、派出所、财政所、司法所、消防队)	—
文化设施	1处 (综合文化活动中心)	—
教育设施	1处 (松华中心学校)	1处 (幼儿园)
体育设施	1处 (综合体育活动中心)	1处 (综合体育活动中心)
医疗设施	1处 (松华街道社区卫生服务中心)	—
福利设施	1处 (松华街道综合养老服务中心1个)	—



中心镇区公共服务设施规划图

# 09

## 构建规划传导与实施机制

9.1 规划实施传导

9.2 实施保障措施

## 9.1 规划实施传导

昆明市盘龙区国土空间总体规划（2021-2035年）



落实上位规划传导内容

盘龙区松华街道国土空间规划（2021-2035年）

落实约束性指标、主导功能、重要控制线、重大设施



传导落实

单元详细规划

传导规划单元



## 9.2 实施保障措施

建立党委领导、政府负责、部门协同、公众参与、上下联动的工作机制，提出推进街道规划的实施措施。

### □ 近期行动计划

与国民经济和社会发展规划等衔接，统筹安排重大项目布局、时序。

### □ 重点建设项目清单

编制交通、能源、水利、环保、民生、土地整治、生态修复公共服务设施和防洪排涝等重点领域的重点建设项目清单，涉及项目在规划中安排与落实。

### □ 实施监督体系

- ✓ 建立“一张图”，实现数据共享与动态监测。
- ✓ 建立全流程、多渠道的工作参与和社会协调机制。
- ✓ 建立定期体检评估制度。

### □ 政策保障机制

- ✓ 落实主体功能区定位，提出有针对性和可操作性规划实施政策措施。

